



1.- ATENCION AMBULATORIA

1.1.- CONSULTORIO DE ESPECIALIDADES

A.- EVOLUCION DE CONSULTAS MÉDICAS AMBULATORIAS

Tabla N° 1: Consultas Médicas Ambulatorias Electivas

ESPECIALIDADES	2006	2007	2008	2009	% Var.
GINECOLOGIA	6.336	6.145	6.479	7.168	11
PEDIATRIA	8.825	8.047	8.572	9.407	10
CIRUGIA	5.823	5.966	5.969	7.981	34
MEDICINA	18.832	20.129	16.051	21.060	31
ESPECIALIDADES	16.841	19.224	26.457	33.522	27
TOTAL	56.657	59.511	63.528	79.138	25

Fuente: Unidad de Estadística - HSMQ

Tabla N°2: Evolución de horas médicas

ESPECIALIDADES	2006	2007	2008	2009	% Var.
GINECOLOGIA	1.737	1.673	1.867	2.142	15
PEDIATRIA	2.920	2.664	3.320	3.809	15
CIRUGIA	1.320	1.520	1.685	2.342	39
MEDICINA	2.867	3.483	4.517	5.260	16
ESPECIALIDADES	7.318	7.925	9.637	12.931	34
TOTAL	16.161	17265	21.026	26.484	26

Fuente: Unidad de Estadística – HSMQ

Existe un incremento de un 25 % de las consultas respecto al año anterior, lo que fue efectuado con un incremento de un 26% en las horas trabajadas por los profesionales médicos.

Tabla N°3: Evolución de ausencias de paciente a la atención médica

ESPECIALIDADES	2006	2007	2008	2009	% Var.
GINECOLOGIA	2.070	2.091	2.361	2.557	8
PEDIATRIA	2.218	2.010	2.627	2.807	7
CIRUGIA	1.513	1.687	1.801	2.495	39
MEDICINA	2.652	3.278	3.599	4.526	26
ESPECIALIDADES	6.677	6.885	7.311	9.673	32
TOTAL	15.130	15.951	17.699	22.058	25

Fuente: Unidad de Estadística – HSMQ

Se aprecia un aumento en el ausentismo de los pacientes de un 25%, con respecto al 2008, cifra que viene en aumento desde el año 2006.

Siendo la siguiente la distribución según tipo de atención:

DISTRIBUCION SEGUN TIPO DE CONSULTAS

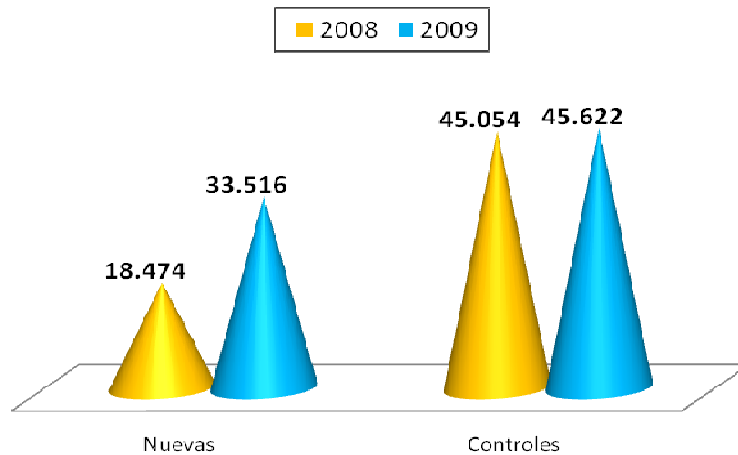


Gráfico N° 1: Distribución de Consultas atendidas

Se observa un gran aumento de las consultas nuevas apoyada principalmente en el incremento de las atenciones por el programa de Reducción de Lista de Espera implementado por el Ministerio de Salud durante el año 2009.

B.- GRUPO DE DIAGNOSTICOS MEDICOS ATENDIDOS

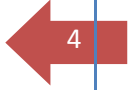


Tabla Nº4: Frecuencias de grupos de diagnósticos atendidos

GRUPO DIAGNOSTICO	Nº	%
Enfermedades del sistema genitourinario	9.734	12,3
Trastornos mentales y del comportamiento	9.497	12,0
Factores que influyen en el estado de salud	7.597	9,6
Tumores	5.935	7,5
Traumatismo, envenenamiento y algunas otras causas externas	5.460	6,9
Enfermedades del sistema circulatorio	5.381	6,8
Enfermedades endocrinas, nutricionales y metabólicas	4.827	6,1
Enfermedades del aparato digestivo	5.540	6,0
Enfermedades del ojo	4.469	5,9
Enfermedades del aparato respiratorio	3.561	4,5
Síntomas, signos y hallazgos anormales clínicos	3.007	3,8
Enfermedades del sistema osteomuscular y del tejido conjuntivo	2.849	3,6
Enfermedades de la piel y tejido subcutáneo	2.374	3,0
Embarazo, parto y puerperio	2.219	2,8
Enfermedades del sistema nervioso	2.137	2,7
Ciertas enfermedades infecciosas y parasitarias	1.583	2,0
Malformaciones congénitas, deformidades y anomalías cromosómicas	1.187	1,5
Enfermedades del oído	791	1,0
Enfermedades de la sangre	633	0,8
Ciertas afecciones originadas en el periodo perinatal	158	0,2
TOTAL	79.138	100%

Fuente: Unidad de Estadística – HSMQ

1.2.- ATENCIONES DE URGENCIA

A.- EVOLUCION DE CONSULTAS MÉDICAS DE URGENCIA

Tabla Nº 5: Consultas Médicas de Urgencia

EDADES	2006	2007	2008	2009	% VARIAC.
INFANTIL	37.320	32.995	36.914	35.510	- 4
ADOLESCENTE	9.003	7.999	8.393	8.843	5
ADULTO	48.753	51.214	50.209	56.640	13
ADULTO MAYOR	12.795	13.253	13.440	13.839	3
GINECOLOGIA	6.349	6.999	6.890	7.198	4
TOTAL	114.220	112.460	115.846	122.030	5

Fuente: Unidad de Estadística – HSMQ

B.- ATENCIONES POR ACCIDENTES

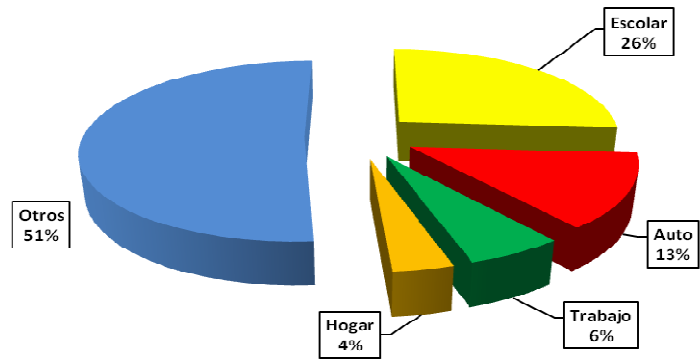


Grafico Nº 2: Atenciones por accidentes

C.- CATEGORIZACIÓN DE PACIENTES

Se considerarán las siguientes categorías para la clasificación de los pacientes:

C1: Pacientes que requieren atención inmediata por riesgo inminente. Pasarán a reanimación o box quirúrgico según sea el caso, donde serán estabilizados, recibirán las acciones terapéuticas según protocolos. Serán pacientes que preferentemente tendrán que ser hospitalizados en Unidades de Pacientes Críticos.

C2: Pacientes que deberán ser pasados de inmediato a box de atención y/o evaluación y control de sus signos vitales además de controles adicionales de acuerdo a su patología.

C3: Pacientes de complejidad media que por el carácter de su patología requerirán de acciones diagnósticas y terapéuticas que determinan un período de observación o de hospitalización abreviada de algunas horas antes de su alta. Deberán ser ingresados a box de atención en cuanto las condiciones de carga asistencial lo permitan.

C4: Pacientes de complejidad baja o pacientes de patologías banal que debería ser resuelta en un SAPU o policlínico de atención primaria. Se les hará un diagnóstico, se les dará receta y/o se remitirá a atención primaria a continuar tratamiento, con documento que acredite haberse evaluado en la Unidad de Emergencia Hospitalaria.

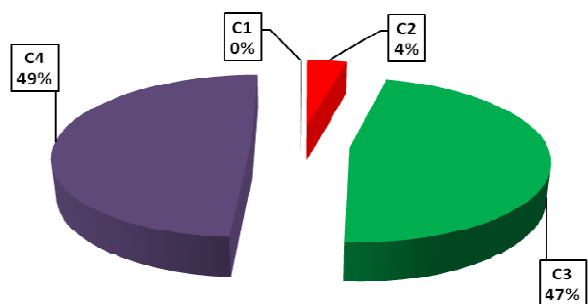


Grafico Nº 3: Categorización de pacientes atendidos en la Unidad de Emergencia

D.- GRUPO DE DIAGNOSTICOS ATENDIDOS EN URGENCIA

Tabla N° 6: Frecuencia de diagnóstico de urgencia atendidos

GRUPO DIAGNOSTICO	Nº	%
Enfermedades del aparato respiratorio	24.163	19,8
Factores que influyen en el estado de salud	22.576	18,5
Traumatismo, envenenamiento y algunas otras causas externas	15.010	12,3
Ciertas enfermedades infecciosas y parasitarias	12.814	10,5
Síntomas, signos y hallazgos anormales clínicos	12.570	10,3
Enfermedades del aparato digestivo	6.834	5,6
Causas externas de morbilidad y mortalidad	5.492	4,5
Enfermedades del sistema genitourinario	4.393	3,6
Enfermedades del sistema osteomuscular y del tejido conjuntivo	4.271	3,5
Enfermedades del sistema circulatorio	2.929	2,4
Enfermedades de la piel y tejido subcutáneo	2.441	2,0
Enfermedades del oído	2.197	1,8
Embarazo, parto y puerperio	1.831	1,5
Enfermedades del ojo	1.220	1,0
Enfermedades endocrinas, nutricionales y metabólicas	1.098	0,9
Trastornos mentales y del comportamiento	854	0,7
Enfermedades del sistema nervioso	610	0,5
Ciertas afecciones originadas en el periodo perinatal	366	0,3
Tumores	122	0,1
Enfermedades de la sangre	244	0,2
TOTAL	122.035	100%

Fuente: Unidad de Estadística – HSMQ

2.- ATENCION DE HOSPITALIZADOS

A.- EVOLUCION DE EGRESOS HOSPITALARIOS

Tabla N° 7: Egresos Hospitalarios

	2006	2007	2008	2009	% Variación
AREA MEDICA	1.786	1.827	1.829	1.787	-2
AREA QUIRURGICA	2.994	3.042	3.067	3.337	9
ARENA INFANTIL	1.679	1.681	1.640	1.522	-7
AREA GINECO-OBST.	3.019	3.145	3.016	3.097	3
AREA LIBRE ELECCION	1.477	1.303	1.290	1.189	-1
TOTAL	10.955	10.998	10.842	10.932	-1

Fuente: Unidad de Estadística – HSMQ

B.- INDICES BIOMEDICOS

Tabla N° 8: Comparación de índices biomédicos

SERVICIOS CLINICOS	INDICE			PROMEDIO DIAS			INDICE DE			INDICE DE		
	OCUPACIONAL			ESTADA			ROTACION			SUSTITUCION		
	2007	2008	2009	2007	2008	2009	2007	2008	2009	2007	2008	2009
AREA MEDICA	77	74	74	9	8	8	34	34	35	3	3	3
AREA QUIRURGICA	93	100	96	6	6	6	55	56	60	0	0	0
AREA INFANTIL	63	57	54	5	4	4	47	52	48	3	3	4
AREA GINEC-OBST	74	71	72	3	3	3	79	76	78	1	1	1
PENSIONADO	52	46	47	3	3	3	70	63	63	3	3	3
TOTAL	76	75	74	5	5	5	55	54	55	2	2	2

Fuente: Unidad de Estadística – HSMQ

C.- PRINCIPALES GRUPOS DE DIAGNOSTICO DE HOSPITALIZACIÓN

Tabla N° 9: Frecuencia de diagnóstico de urgencia atendidos

GLOSA	Nº	%
Embarazo, parto y puerperio	2.711	24,8
Enfermedades del aparato digestivo	2.165	19,8
Enfermedades del sistema genitourinario	1.137	10,4
Enfermedades del aparato respiratorio	1.028	9,4
Traumatismo, envenenamiento y algunas otras causas externas	776	7,1
Enfermedades del sistema circulatorio	689	6,3
Tumores	590	5,4
Síntomas, signos y hallazgos anormales clínicos	361	3,3
Ciertas enfermedades infecciosas y parasitarias	295	2,7
Factores que influyen en el estado de salud	262	2,4
Ciertas afecciones originadas en el periodo perinatal	262	2,4
Enfermedades endocrinas, nutricionales y metabólicas	241	2,2
Enfermedades de la piel y tejido subcutáneo	120	1,1
Enfermedades del sistema nervioso	76	0,7
Enfermedades del sistema osteomuscular y del tejido conjuntivo	76	0,7
Enfermedades de la sangre	55	0,5
Trastornos mentales y del comportamiento	33	0,3
Malformaciones congénitas, deformidades y anomalías cromosómicas	22	0,2
Enfermedades del ojo	22	0,2
Enfermedades del oído	11	0,1
TOTAL	10.932	100%

Fuente: Unidad de Estadística – HSMQ

D.- INDICE DE CESARIZADA

Tabla Nº 10: Evolución de Índice de Cesarizada

INDICE CESARIZADA	2005	2006	2007	2008	2009	% variac. 2009/2008
SALA	37,7	33,7	35,9	37,5	39,7	6
PENSIONADO	67,1	61,9	71,5	74,6	77,1	3
TOTAL	44,8	40,3	41,8	43,4	45	3

Fuente: Unidad de Estadística – HSMQ

3.- ATENCION DE UNIDADES DE APOYO DIAGNOSTICO Y TERAPEUTICO

3.1.- PABELLONES QUIRURGICOS

Tabla Nº 11: Frecuencia de operaciones según grupo de diagnóstico

	2006	2007	2008	2009	%
Neurológica	31	29	18	71	1,0
Oftalmológica	359	576	592	881	12,6
Otorrinolaringológica	265	226	311	226	3,2
Cabeza- Cuello	50	55	65	64	0,9
Plástica y Reparadora	143	114	123	99	1,4
Dermatológica	262	287	229	261	3,7
Cardiovascular	52	45	53	50	0,7
Tórax	18	25	28	13	0,2
Abdominales	1.617	1.586	1.672	1.784	25,5
Proctológicas	84	93	85	63	0,9
Urológicas	622	625	676	778	11,1
Mamas	94	81	78	67	1,0
Ginecológicas	581	561	600	629	9,0
Obstétricas	1.275	1.328	1.315	1.379	19,7
Traumatológicas	494	481	574	620	8,9
TOTAL	5.947	6.112	6.419	6.985	100

Fuente: Unidad de Estadística – HSMQ

9

Las cifras incluyen las intervenciones institucionales y las de libre elección efectuadas en los pabellones del establecimiento.

3.2.- LABORATORIO Y BANCO DE SANGRE

Tabla N° 12: Distribución de exámenes por tipo de atención

TIPO DE EXAMENES	2006	2007	2008	2009	Variación respecto 2008	% Influencia
ATENCION ELECTIVA	317.650	355.151	384.762	430.391	12	57
ATENCION HOSPITALIZADOS	156.264	160.373	171.659	162.430	-5	21
ATENCION DE URGENCIA	106.422	112.950	142.261	164.362	16	22
TOTAL	580.336	628.474	698.682	757.183	8	100

Fuente: Unidad de Estadística – HSMQ

EXAMENES LABORATORIO	2006	2007	2008	2009	% Variación
Hematológicos	241.269	259.272	286.746	302.383	5
Bioquímicos	225.788	255.444	289.073	322.668	12
Hormonales	2.844	4.899	6.828	9.621	41
Genética	0	0	0	0	0
Inmunológicos	16.269	18.987	20.319	23.002	13
Microbiológico	59.295	51.038	52.948	56.879	7
a) Bacterias - hongos	47.813	42.400	43.679	47.032	8
b) Parásitos	3.848	3.203	3.086	2.908	-6
c) Virus	7.634	5.435	6.183	6.939	12
Proc. Det. Paciente	0	0	0	0	0
Exs. Deposiciones	2.267	2.154	1.447	875	-40
Orina	33.918	36.680	41.321	41.755	10
TOTAL	581.650	628.474	698.682	757.183	8

Tabla

N° 13: Distribución de exámenes por tipo

Fuente: Unidad de Estadística – HSMQ

3.3.- RADIOLOGIA

Tabla N° 14: Distribución de exámenes radiológicos por tipo de atención

TIPO DE EXAMENES	2006	2007	2008	2009	Variación	%
					respecto 2008	Influencia
RADIOGRAFIAS						
ATENCION ELECTIVA	11.869	12.494	14.860	14.417	-3	37
ATENCION HOSPITALIZADOS	4.292	3.801	3.711	3.255	-13	8
ATENCION DE URGENCIA	18.059	22.441	22.178	21.758	-2	55
TOTAL	34.220	38.736	40.749	39.430	-3	100
ECOTOMOGRAFIAS						
ATENCION ELECTIVA	6.776	5.410	5.311	5.671	7	49
ATENCION HOSPITALIZADOS	2.902	2.737	2.840	3.384	19	29
ATENCION DE URGENCIA	2.221	2.412	2.669	2.637	-1	22
TOTAL	11.899	10.559	10.820	11.692	8	100

Fuente: Unidad de Estadística – HSMQ

3.4.- ANATOMIA PATOLOGICA

Tabla N° 15: Distribución de exámenes de anatomía patológica por tipo de atención

	2006	2007	2008	2009	% Variación	% Influencia
Atención Electiva	2.776	3.063	3.216	4.185	30	40
Atención Hospitalizados	5.441	5.211	5.349	6.151	15	60
Atención de Urgencia	5	0	0	3		0
TOTAL	8.222	8.274	8.565	10.339	21	100

Fuente: Unidad de Estadística – HSMQ

3.5.- KINESIOLOGIA

Tabla N° 16: Distribución de prestaciones kinesiológicas

	2008	2009
N° de altas	390	265
Sesiones totales	4287	3804
Sesiones promedio por alta	11	14

Fuente: Unidad de Estadística – HSMQ

4.- ATENCION AUGE

4.1.- PATOLOGIAS CUBIERTAS POR AUGE

Tabla N° 17: Patologías de Nivel Primario

PATOLOGIAS
• Diabetes Mellitus tipo II
• Insuficiencia Respiratoria Alta
• Neumonía Adquirida en mayores 65 años
• Hipertensión Arterial
• Epilepsia no refractaria en menores de 15 años
• Salud oral en niños de 6 años
• Vicios de Refracción (Presbicia)
• Depresión
• EPOC
• Asma leve o moderada en menores de 15 años
• Ortesis
• Tto. Artrosis de rodilla en mayores de 55 años
• Urgencia odontológica
• Consumo alcohol y drogas en menores de 20 años
• Parkinson
• Asma bronquial en adultos
• Epilepsia no refractaria en menores de 15 años
• Prevención secundaria de IRC

Tabla N° 18: Patologías de Nivel Secundario

PATOLOGIAS
• Infarto Agudo al Miocardio
• Cáncer cervicouterino
• Cáncer de mamas
• Alivio al dolor
• Diabetes Mellitus tipo I
• Esquizofrenia
• Cataratas en mayores de 15 años
• VIH/SIDA
• Prematurez
• Colectomía (en personas de 35 a 49 años)
• Tto. Qco. Hiperplasia de próstata
• Cáncer de próstata
• Cáncer gástrico
• Estrabismo en menores de 9 años
• Retinopatía diabética
• Vicio de refracción (Astigmatismo/hipermetropía)
• Accidente Cerebro vascular isquémico
• Ortesis
• Artritis reumatoide
• Analgesia de parto
• Hipoacusia bilateral
• Artritis idiopática juvenil
• Enfermedad de Gaucher
• Hernia de pared abdominal mayor de 15 años

Tabla Nº 19: Patologías de Nivel Terciario

PATOLOGIAS
• Insuficiencia Renal Crónica Terminal
• Cáncer Infantil
• Linfoma en adultos
• Fisura labio palatino
• Disrrafias espinales (abiertas y cerradas)
• Cardiopatías congénitas operables menor 15 años
• Artrosis de cadera en mayores de 65 años
• Tto. Qco. Escoliosis en menores de 15 años
• Trastorno de la conducción (marcapaso)
• Desprendimiento de retina
• Hemofilia
• Síndrome dificultad respiratoria
• Hemorragia subaracnoidea
• Tto. Qco. Tumores primarios
• Tto. Qco. Hernia núcleo pulposo
• Leucemia
• Politraumatizado grave
• TEC moderado o grave
• Trauma ocular grave
• Fibrosis quística
• Gran quemado

4.2.- RESULTADOS DE LA ATENCIÓN

TOTAL CASOS ATENDIDOS : 6.823

Tabla Nº 20: Distribución de pacientes según etapa de atención

ETAPA	CANTIDAD	%
Sospecha	684	10
Confirmación	4.306	63
Descarte	1.833	27

94% de los casos recibió su prestación de diagnóstico o de tratamiento dentro del plazo garantizado, Solo el **6%** fue atendido con retraso.

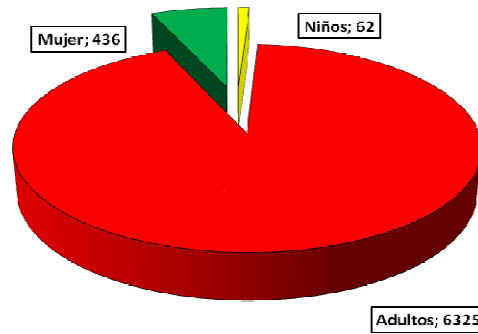


Grafico Nº 5: Distribución de edades de pacientes AUGE atendidos

Mediante el Programa de Ayudas Técnicas GES, se entregaron 188 implementos que ayudaron a mejorar la calidad de vida de las personas.

- 35 Sillas de ruedas
- 37 Bastones
- 23 Andadores
- 93 Colchones Antiescaras.

5.- GESTION DE SATISFACCIÓN AL USUARIO Y LA COMUNIDAD

5.1. INFORMACIONES ENTREGADAS

**TOTAL DE INFORMACIONES ENTREGADAS:
(OIRS CENTRAL, CRD, SALA DE ESPERA CENTRAL Y DE URGENCIA)
230.582**

5.2.- SOLICITUDES CIUDADANAS RECEPCIONADAS

Tabla Nº 21: Distribución de Solicitudes Ciudadanas según lugar de presentación.

Reclamos de OIRS	Reclamos GES	Reclamos FONASA	Reclamos Autoridad Sanitaria	Total
472	183	36	34	725

A.- TIPOLOGIAS DE LOS RECLAMOS

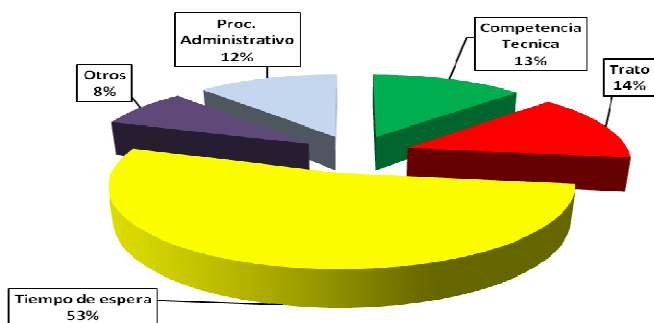


Gráfico N° 6: Distribución de reclamos según tipología.

Cada 10.000 atenciones se realizaron en promedio 7 reclamos.

B.- MOTIVOS DE RECLAMOS GES Y FONASA PRESENTADOS SEGÚN GARANTIAS

Tabla N° 22: Distribución de los motivos del reclamos

GARANTIA	Total
Vigente	77
Vencida	103
Descartada	3
TOTAL	183

C.- FELICITACIONES

	2009
Total recibidas	538

Cada 10.000 atenciones se realizaron en promedio 5 felicitaciones.

5.3.- ESTUDIOS DE SATISFACCION

A.- PACIENTES HOSPITALIZADOS

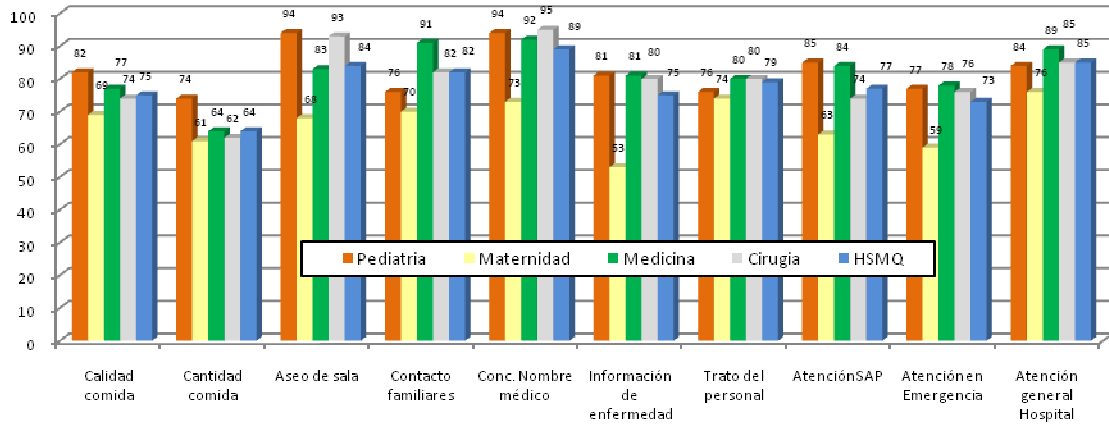


Grafico Nº 7: Distribución de niveles de satisfacción según rubro.

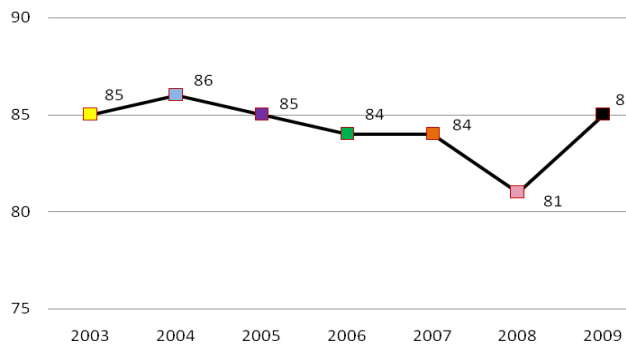


Grafico Nº 8: Distribución de niveles de satisfacción.

Desde 1994 se realiza una encuesta de satisfacción a los pacientes hospitalizados.

5.4.- PARTICIPACION SOCIAL

A.- ACTIVIDAD DEL CONSEJO CONSULTIVO

- Integrado por 18 representantes de Organizaciones Comunitarias, 2 de Instituciones intersectoriales, 5 instancias del Hospital y 2 de las Asociaciones Gremiales de funcionarios.
- Realización de 11 reuniones ordinarias y extraordinarias.
- Constitución de 8 Comisiones de Trabajo.
- Diseño, implementación y cumplimiento del Plan de trabajo Anual.

B.- VOLUNTARIADOS

- ❖ 1era. Escuela de Directivas de la Red

• **Nº de participantes: 74**

- ❖ 8vo. Encuentro de la Red

• **Nº de participantes: 260 voluntarios**

- ❖ Exposiciones

Plaza de Armas "Exposición en el día del Voluntariado"

• **Número de Participantes: 55**

C.- CAPACITACION A LA COMUNIDAD

Tabla Nº 23: Actividades realizadas

Total de capacitaciones	207 participantes
Jornadas realizadas	11
Instituciones participantes	25
Educaciones	1.940 familiares 480 sesiones

D.- APOYO ESPIRITUAL

- Participación en Actividades Hospitalarias
- Participación de los credos evangélicos, católico, testigo de Jehová y Mormones.

TOTAL ATENCIONES AL AÑO: 3.218

5.5.- HOSPITAL AMIGO

A.- CHILE CRECE CONTIGO

Sistema de Protección Integral a la Primera Infancia

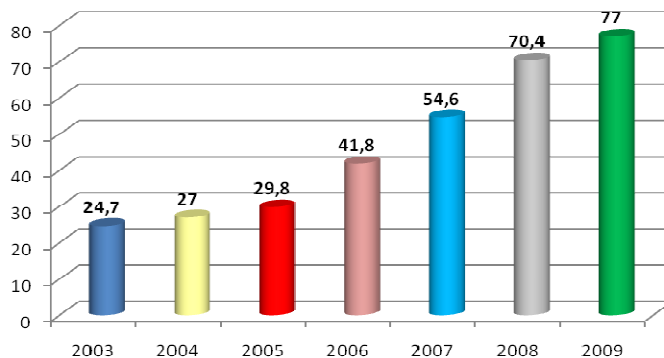


Grafico N° 14: Incremento de acompañamiento Parto compartido.

En 2009, de 1.033 partos vaginales de los cuales 793 fueron “compartidos”.

- ✚ Persona significativa de la mujer puede presenciar y participar en el trabajo de parto.
- ✚ El o la acompañante deja constancia de su opinión después del parto.
- ✚ Se comienza a habilitar Sala de Parto Integrado, con Cama de Parto y sillones.
- ✚ Capacitación de funcionarios de Área Obstétrica e Infantil.

B.- HOSPITAL AMIGO

Familiares de Visita por día	Familiares en Programa de acompañamiento
458	9.312

- ✚ Implementación de horario ampliado de visitas, seis horas diarias.
- ✚ Se pone en práctica el sistema de acompañamientos 24 horas para niños y adultos mayores hospitalizados y pacientes críticos.
- ✚ Más comodidades para acompañamientos, con sillas cómodas, bergères y biombos para resguardar privacidad.
- ✚ Se construyen nuevos servicios higiénicos públicos para facilitar permanencia de acompañantes.

6.- GESTION FINANCIERA

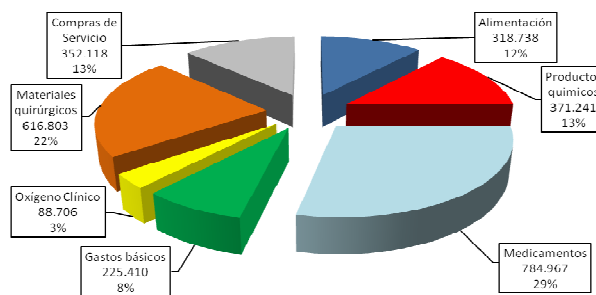
6.1.- INGRESOS Y EGRESOS

Tabla Nº 24: Flujo de dineros

	2008 M\$	2009 M\$	Variación
DINERO RECIBIDO	8.622.921	11.602.482	35%
DINERO GASTADO	8.919.353	11.721.236	31%
DEUDA DE CIERRE A 30 DIAS	296.432	118.754	- 60 %

Egresos (en miles de \$):

Remuneraciones	6.982.075
Bienes de consumo y servicios	4.739.161



6.2.- INVERSIONES

Tabla Nº 25: Equipos adquiridos con recursos propios

		VALOR EN \$
MICROCENTRIFUGA LABORATORIO	1	\$ 1.303.609
MICROSCOPIO BINOCULAR	1	\$ 983.366
MONITORES	2	\$ 24.875.760
VAPORIZADOR	1	\$ 12.364.100
	VALOR EN	\$ 39.526.835

Tabla N° 26: Equipos adquiridos con recursos del SSVQ

		VALOR EN \$
MONITORES MULTIPARAMTROS	8	20.201.440
CAMAS ELECTRICAS HOSPITALARIAS	8	1.475.600
ELECTROCARDIOGRAFO ECG	1	1.350.650
CARRO DE PARO	1	1.547.000
MONITOR DESFIBRILADOR BIFASICO	1	4.332.790
LAMPARA DE PROCEDIMIENTOS	1	2.856.000
VENTILADOR NO INVASIVO	1	2.023.595
MARCAPASO EXTERNO TEMPORAL	1	2.023.000
		VALOR EN \$ 35.810.075

Tabla N° 27: Donaciones

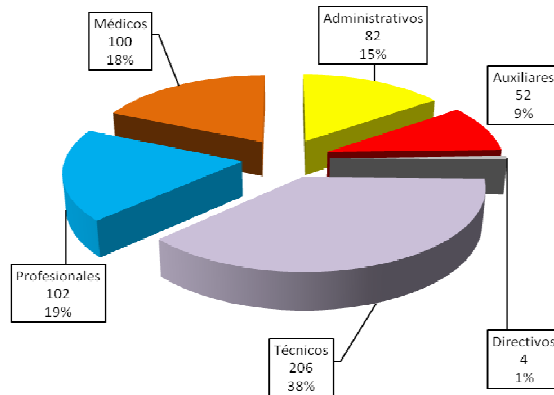
DIRECCIONES DEL SERVICIO DE SALUD VIÑA - QUILLOTA	
PROYECTOR MULTIMEDIA EPSON	1
TELON MURAL	1
VOLUNTARIADO DAMAS DE CAFÉ	
1 FRIGOBAR FB 120 L	1
CARMEN LUPI	
CARROS METALICOS DE TRANSPORTE	8
CORPORACION DE AMIGOS DEL HOSPITAL	
DIVERSOS INSUMOS Y OTROS	
SERVICIO DE BIENESTRAR VIÑA DEL MAR	
IMPLEMENTACION DE JARDIN INFANTIL	

6.3.- OBRAS DE INFRAESTRUCTURA

- Remodelaciones en:
 - Baños del área Médica y Quirúrgica.
 - Área médica y creación de UTCIM.
 - Sala de estar laboratorio.
 - Área de lavados esterilización.
 - Unidad de traumatología (Ex conin).
 - Pisos de las áreas Médico y Quirúrgica.
- Ampliación contenedores de Archivo.
- Normalización red eléctrica e instalación de aire acondicionado en diversas áreas del establecimiento.
- Construcción de veredas peatonales dentro del recinto hospitalario.
- Ampliación box pediátricos y sala de espera de la Unidad de Emergencia.

7.- RECURSOS HUMANOS

7.1.- DOTACION DE FUNCIONARIOS



El Hospital constituye una fuente laboral para **673** funcionarios, de los cuales **546** corresponde a funcionarios de dotación y **127** por otras vías de contrato.

- Durante el período, se incorporó a nuestra Familia Hospitalaria un total de **50** personas, **6** a la dotación de funcionarios y **44** por otra vía de contrato.

7.2.- DOCENCIA

Tabla N° 28: Pasantías de alumnos

CARRERA	TOTAL
Internos de Medicina	33
Otros profesionales	75
Técnicos	47
Administrativos	19
GRAN TOTAL	174

7.3.- CAPACITACION

Gracias a los fondos asignados por Ley, el Hospital mantiene una constante preocupación por perfeccionar a sus funcionarios, con el objetivo de brindar cada vez un mejor servicio a la población. En total, se capacitaron **442** funcionarios.

El 81 % de los funcionarios recibió capacitación.

8.- LOGROS

- ❖ Creación de la Unidad de Medicina Transfusional.
- ❖ Creación de Unidad de Tratamiento y Cuidado Intermedios.
- ❖ Avance significativo en la Humanización del parto y del Programa de apoyo Chile Crece Contigo.
- ❖ Remodelación de: baños en Área Médica y quirúrgica, dependencias del área médica, sala de estar de laboratorio, área de lavado de esterilización, unidad de Traumatología en recinto ex Conin, residencia médica de la Unidad de Emergencia.
- ❖ Ampliación de: contenedores de Archivo de Historias Clínicas, box pediátrico y sala de espera Unidad de Emergencia.
- ❖ Normalización de red eléctrica.
- ❖ Instalación de aire acondicionado en diversas dependencias.
- ❖ Construcción de veredas peatonales dentro del recinto hospitalario.
- ❖ Cambio de piso en las áreas médica y quirúrgica.
- ❖ Instalación de techo en patio de Jardín Infantil.
- ❖ Cumplimiento de las metas sanitarias definidas desde el nivel Ministerial.
- ❖ Adquisición de nuevos equipamientos.
- ❖ Capacitación de 442 funcionarios, lo que representa el 81% del personal.
- ❖ Cumplimiento del 100% de las metas programadas en actividades valoradas.
- ❖ Inicio de las intervenciones quirúrgicas realizadas con artroscopio.
- ❖ Dotación de 24 horas de paramédico para la Unidad de Recuperación Anestésica.
- ❖ Implementación de la gestión centralizada de camas.
- ❖ Implementación de la política gubernamental de entrega de ajueres a los recién nacidos hospitalarios.
- ❖ Creación de la Unidad de Acompañamiento Espiritual.
- ❖ Participación activa de la comunidad en el rescate domiciliario de pacientes en programa de Lista de Espera, Plan 90 días.
- ❖ Consejo Consultivo obtiene su personalidad jurídica.
- ❖ Creación de la red de Calidad y Seguridad del paciente.
- ❖ Implementación de nuevo modelo de relación a nivel de la red establecimientos de salud de las provincias de Quillota – Petorca.
- ❖ Cumplimiento de un 94% de las garantías auge generadas en el establecimiento.
- ❖ Mantención de estándares de resultados en proceso de Autogestión.
- ❖ Implementación exitosa de Plan de 90 días, para otorgar atención a pacientes con espera superior a 120 días en consultas y de 365 días para intervenciones quirúrgicas.
- ❖ Incremento de horas médicas mediante plan de 500 especialistas.
- ❖ Ampliación de las dependencias de la OIRS del Consultorio de Especialidades.

9.- DESAFIOS

- ❖ Lograr la remodelación de Radiología, en cuanto a sala de informe de médicos radiólogos y sala de Mamógrafo y T.A.C.
- ❖ Adquisición a través de Inversiones MINSAL o Recursos Regionales/ Comunales, el Scanner.
- ❖ Terminar y aprobación Estudio Pre inversión Hospitalaria (EPH).
- ❖ Ampliación de las dependencias de OIRS central.
- ❖ Continuar con remodelación de dependencias de ex CONIN para subespecialidades.
- ❖ Incremento del porcentaje de cumplimiento de Garantías de Salud.
- ❖ Realización de Planificación Estratégica 2010 – 2014.
- ❖ Cumplimiento del 100% de las Prestaciones Valoradas programadas, de los Compromisos de Gestión y de las Metas Sanitarias acordadas con el Servicio de Salud.
- ❖ Implementación del SIDRA para el manejo de agenda médica, referencia y contra referencia de pacientes ambulatorios, módulo de Urgencia y Farmacia.
- ❖ Iniciar proceso de autoevaluación institucional para solicitar la Acreditación en Calidad por agentes externos.
- ❖ Continuar con la modernización de la gestión financiera del establecimiento manteniendo el equilibrio financiero.
- ❖ Informatización del sistema de entrega de información de estado del paciente.
- ❖ Implementación de los Presupuestos Participativos como trabajo anual del Consejo Consultivo.
- ❖ Lograr una participación activa de la comunidad en la donación altruista mediante la creación de un Club de donantes de sangre.
- ❖ Renovación de instrumental quirúrgico.
- ❖ Desarrollo de procedimientos médicos quirúrgicos, asociados a artroscopías, panendoscopia, colonoscopia y prótesis totales.
- ❖ Mejoramiento del área de Anatomía Patológica con la creación de un sector de recepción y entrega de personas fallecidas en el establecimiento.
- ❖ Regulación y normalización de Sedile.
- ❖ Disminuir las brechas de cumplimiento de las Normas Técnicas Básicas de la Superintendencia de salud (brechas de Infraestructura y equipamiento) para lograr la autorización sanitaria del establecimiento.